

**Zarządzenie nr PM-7188/2023**  
**Prezydenta Miasta Gliwice**

**z dnia 11 stycznia 2023 r.**

w sprawie: obciążenia działek nr 177 i 181/1, obręb Niepaszyce Północ, stanowiących własność miasta Gliwice, służebnością gruntową (przechodu i przejazdu) na rzecz każdorazowych właścicieli działek nr 181/4, 181/3 oraz kompleksu obejmującego działki nr 181/2, 160, 161, 162, 163, 164, 165, 166, 167, obręb Niepaszyce Północ.

Na podstawie art. 26 ust. 1, art. 30 ust. 2 pkt 3 ustawy z dnia 8 marca 1990 r. o samorządzie gminnym (t.j. Dz.U. z 2022 r., poz. 559 z późn. zm.), art. 13 ust. 1, art. 25 ust. 1 ustawy z 21 sierpnia 1997 r. o gospodarce nieruchomościami (t.j. Dz.U. z 2021 r., poz. 1899 z późn. zm.), art. 285-295 Kodeksu cywilnego (t.j. Dz.U. z 2020 r., poz. 1740 z późn. zm.) oraz uchwały Rady Miasta Gliwice nr XXII/441/2020 z dnia 17 grudnia 2020 r. w sprawie określenia zasad gospodarowania nieruchomościami miasta Gliwice w zakresie nabywania, zbywania, obciążania oraz ich wydzierżawiania na okres dłuższy niż 3 lata (t.j. Dz.U.Woj.Śl. z 2020 r., poz. 9470)

zarządza się, co następuje:

§1. Obciążyć ograniczonym prawem rzeczowym w postaci nieograniczonej w czasie, odpłatnej służebności polegającej na prawie przechodu i przejazdu przez nieruchomości stanowiące własność miasta Gliwice, tj. :

- działkę nr 177, obręb Niepaszyce Północ, zapisaną w KW nr GL1G/00013360/2, w pasie o szerokości 10 m i powierzchni około 485 m<sup>2</sup>, biegnącym począwszy od ul. Niepaszyckiej wzdłuż wschodniej granicy tejże działki z działką nr 171, skręcającym następnie w kierunku działki nr 181/1,
- działkę nr 181/1, obręb Niepaszyce Północ, zapisaną w KW nr GL1G/00032189/8, w pasie o szerokości 10 m i powierzchni około 1250 m<sup>2</sup>, biegnącym wzdłuż jej południowej granicy z działkami nr 171 i 170, a następnie w kierunku granicy z działką nr 181/4,

- zgodnie z załącznikiem mapowym nr 1 - na rzecz każdorazowych właścicieli działki nr 181/4, obręb Niepaszyce Północ, zapisanej w KW nr GL1G/00032189/8.

Ww. służebność ma na celu skomunikowanie działki nr 181/4, obręb Niepaszyce Północ, z drogą publiczną ul. Niepaszycką i zostanie ustanowiona w momencie jej sprzedaży w ustnym przetargu nieograniczonym.

§2. Obciążyć ograniczonym prawem rzeczowym w postaci nieograniczonej w czasie, odpłatnej służebności polegającej na prawie przechodu i przejazdu przez nieruchomości stanowiące własność miasta Gliwice, tj.:

- działkę nr 177, obręb Niepaszyce Północ, zapisaną w KW nr GL1G/00013360/2, w pasie o szerokości 10 m i powierzchni około 485 m<sup>2</sup>, biegnącym począwszy od ul. Niepaszyckiej wzdłuż wschodniej granicy tejże działki z działką nr 171, skręcającym następnie w kierunku działki nr 181/1,
- działkę nr 181/1, obręb Niepaszyce Północ, zapisaną w KW nr GL1G/00032189/8, w pasie o szerokości 10 m i powierzchni około 1690 m<sup>2</sup>, biegnącym wzdłuż jej południowej granicy z działkami nr 171 i 170, a następnie skręcającym w kierunku północno-zachodnim i biegnącym wzdłuż jej wschodniej granicy, a następnie skręcającym do działki nr 181/3 na wysokości działki nr 181/2,

- zgodnie z załącznikiem mapowym nr 2 - na rzecz każdorazowych właścicieli działki nr 181/3, obręb Niepaszyce Północ, zapisanej w KW nr GL1G/00032189/8.

Ww. służebność ma na celu skomunikowanie działki nr 181/3, obręb Niepaszyce Północ, z drogą publiczną ul. Niepaszycką i zostanie ustanowiona w momencie jej sprzedaży w ustnym przetargu nieograniczonym.

§3. Obciążyć ograniczonym prawem rzeczowym w postaci nieograniczonej w czasie, odpłatnej służebności polegającej na prawie przechodu i przejazdu przez nieruchomości stanowiące własność miasta Gliwice, tj.:

- działkę nr 177, obręb Niepaszyce Północ, zapisaną w KW nr GL1G/00013360/2, w pasie o szerokości 10 m i powierzchni około 485 m<sup>2</sup>, biegnącym począwszy od ul. Niepaszyckiej wzdłuż wschodniej granicy tejże działki z działką nr 171, skręcającym następnie w kierunku działki nr 181/1,
- działkę nr 181/1, obręb Niepaszyce Północ, zapisaną w KW nr GL1G/00032189/8, w pasie o szerokości 10 m i powierzchni około 1690 m<sup>2</sup>, biegnącym wzdłuż jej południowej granicy z działkami nr 171 i 170, a następnie skręcającym w kierunku północno-zachodnim i biegnącym wzdłuż jej zachodniej granicy z działkami nr 169, 168, a następnie skręcającym do działki nr 181/2,

- zgodnie z załącznikiem mapowym nr 3 - na rzecz każdorazowych właścicieli działek nr 181/2, 163, zapisanych w KW nr GL1G/00032189/8, obręb Niepaszyce Północ, nr 160, zapisanej w KW nr GL1G/00030155/7, obręb Niepaszyce Północ, działki nr 161, zapisanej w KW nr GL1G/00030154/0, obręb Niepaszyce Północ, nr 162, zapisanej w KW nr GL1G/00030153/3, obręb Niepaszyce Północ, działki nr 164, zapisanej w KW nr GL1G/00030156/4, obręb Niepaszyce Północ, działki nr 165, zapisanej w KW nr GL1G/00030157/1, obręb Niepaszyce Północ, działki nr 166, zapisanej w KW nr GL1G/00030158/8, obręb Niepaszyce Północ, działki nr 167, zapisanej w KW nr GL1G/00030159/5, obręb Niepaszyce Północ.

Służebność ma na celu skomunikowanie kompleksu składającego się z działek nr 181/2, 160, 161, 162, 163, 164, 165, 166, 167 obręb Niepaszyce Północ, z drogą publiczną ul. Niepaszycką i zostanie ustanowiona w momencie ich sprzedaży w ustnym przetargu nieograniczonym.

§4. Ustalić jednorazowe wynagrodzenie z tytułu ustanowienia służebności, o której mowa w §1 tj. dla działki nr 181/4, obręb Niepaszyce Północ, na kwotę 45.608,00 zł netto, co po doliczeniu 23% podatku VAT (10.489,84 zł) oraz kosztów sporządzenia operatu szacunkowego w wysokości 102,50 zł, wynosi łącznie **56.200,34 zł** (słownie złotych: pięćdziesiąt sześć tysięcy dwieście złotych 34/100).

§5. Ustalić jednorazowe wynagrodzenie z tytułu ustanowienia służebności, o której mowa w §2 tj. dla działki nr 181/3, obręb Niepaszyce Północ, na kwotę 62.958,00 zł netto, co po doliczeniu 23% podatku VAT (14.480,34 zł) oraz kosztów sporządzenia operatu szacunkowego w wysokości 102,50 zł, wynosi łącznie **77.540,84 zł** (słownie złotych: siedemdziesiąt siedem tysięcy pięćset czterdzieści złotych 84/100).

§6. Ustalić jednorazowe wynagrodzenie z tytułu ustanowienia służebności, o której mowa w §3 tj. dla działek nr 181/2, 160, 161, 162, 163, 164, 165, 166, 167 obręb Niepaszyce Północ, na kwotę 62.958,00 zł netto, co po doliczeniu 23% podatku VAT (14.480,34 zł) oraz kosztów sporządzenia operatu szacunkowego w wysokości 102,50 zł, wynosi łącznie **77.540,84 zł** (słownie złotych: siedemdziesiąt siedem tysięcy pięćset czterdzieści złotych 84/100).

§7. Wykonanie zarządzenia powierzyć osobie kierującej Zespołem ds. zbywania nieruchomości.

§8. Nadzór nad wykonaniem zarządzenia powierzyć naczelnikowi Wydziału Gospodarki Nieruchomościami.

§9. Zarządzenie wchodzi w życie z dniem podjęcia.

§10. Zarządzenie podlega publikacji w Biuletynie Informacji Publicznej.

Zastępca Prezydenta Miasta Gliwice\*  
**Aleksandra Wysocka**

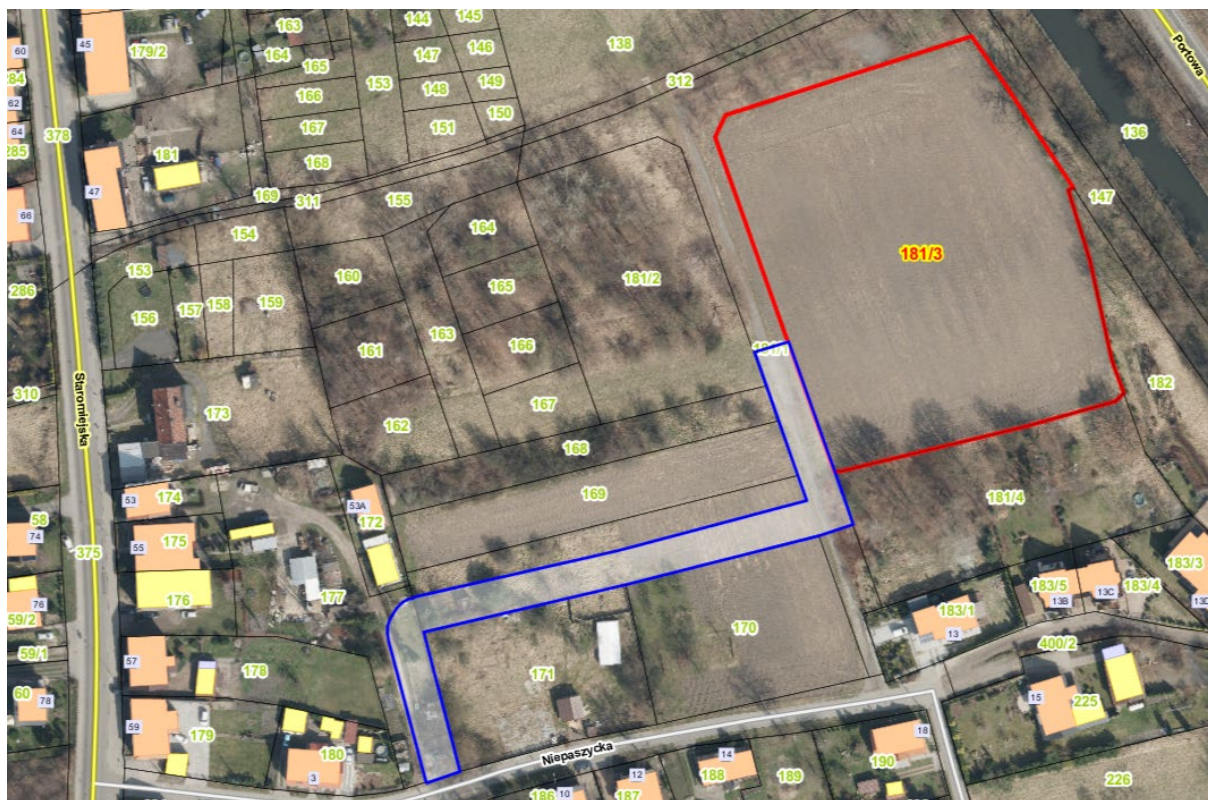
Załącznik nr 1 do zarządzenia nr PM-7188/2023.  
Prezydenta Miasta Gliwice z dnia 11.01.2023 r.



Zastępca Prezydenta Miasta Gliwice\*

**Aleksandra Wysocka**

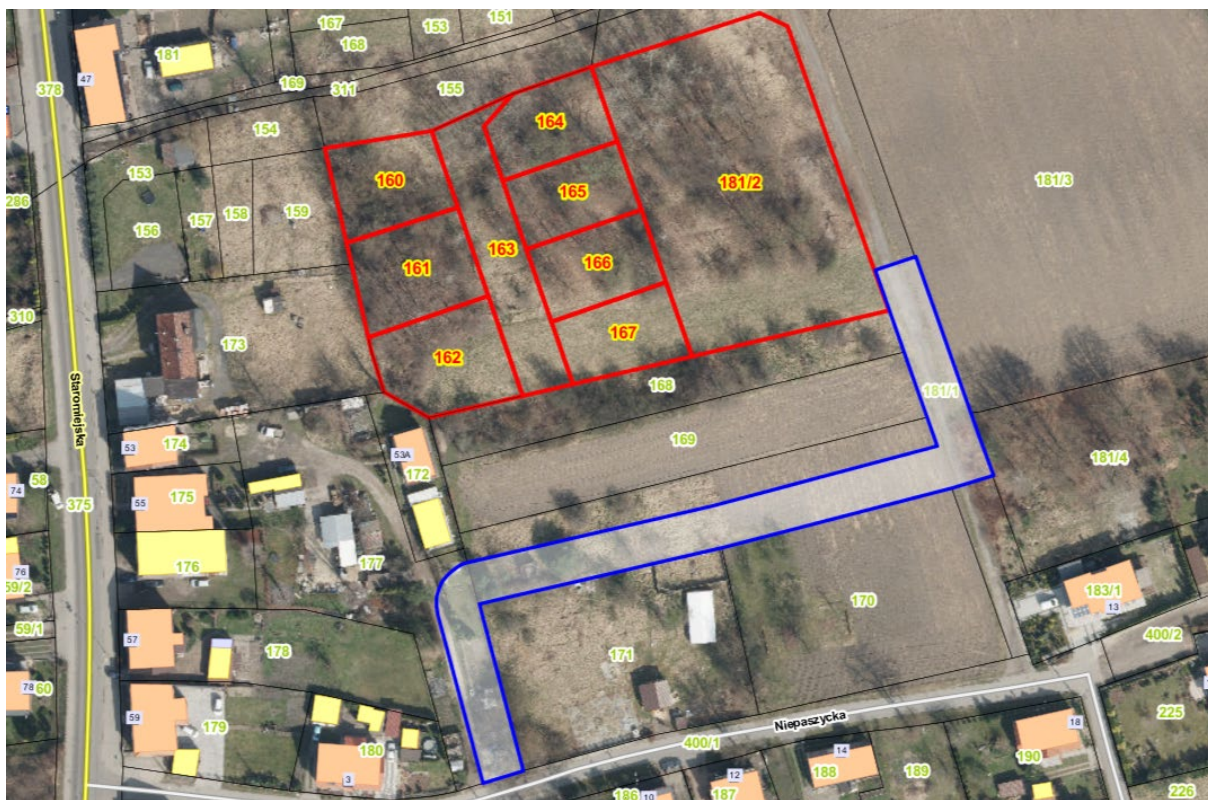
*Dokument podpisany kwalifikowanym podpisem elektronicznym\**



Zastępca Prezydenta Miasta Gliwice\*

**Aleksandra Wysocka**

*Dokument podpisany kwalifikowanym podpisem elektronicznym\**



Zastępca Prezydenta Miasta Gliwice\*

**Aleksandra Wysocka**

*Dokument podpisany kwalifikowanym podpisem elektronicznym\**